



HUISHOUDELIJK REGLEMENT

| | |
|---|-----------|
| INHOUD..... | 2 |
| HARTELIJK WELKOM IN 't STATIONNETJE! | 3 |
| 1 ALGEMENE INFORMATIE | 4 |
| 1.1 CONTACTGEGEVENS..... | 4 |
| 1.2 OPENINGSUREN..... | 4 |
| 1.3 SLUITINGSDAGEN | 4 |
| 1.4 BEREIKBAARHEID IN NOODGEVALLEN..... | 4 |
| 1.5 CONTACTGEGEVENS KIND & GEZIN | 5 |
| 2. VISIE EN MISSIE | 6 |
| 3. WEDERZIJDSE AFSPRAKEN | 7 |
| 3.1 OPNAMEBELEID..... | 7 |
| 3.2 VOORRANGSREGELS..... | 7 |
| 3.3 SCHRIFTELIJKE OVEREENKOMST..... | 7 |
| 3.4 OPVANGPLAN..... | 8 |
| 3.5 WENPROCEDURE..... | 9 |
| 3.6 AFSPRAKEN DAGELIJKSE WERKING..... | 9 |
| 3.7 KOORTS, ZIEKTE OF ONGEVAL..... | 10 |
| 3.8 MEDICATIE | 11 |
| 3.9 MAATREGELEN TER PREVENTIE VAN WIEGENDOOD..... | 11 |
| 4. FINANCIËLE BIJDRAGE | 12 |
| 5. KLACHTENPROCEDURE | 12 |
| 6. PRIVACYVERKLARING OUDERS | 13 |
| 7. VERZEKERINGEN..... | 15 |
| 8. KWALITEITSHANDBOEK | 15 |
| 9. WIJZIGINGEN VAN HET HUISHOUELIJK REGLEMENT..... | 15 |

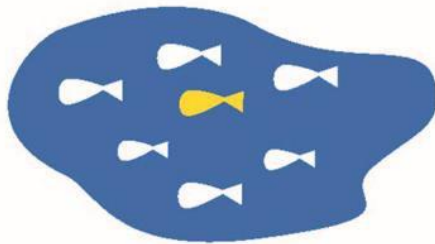
HARTELIJK WELKOM IN 't STATIONNETJE!

We zijn heel blij jullie kindje in onze groepsopvang te mogen verwelkomen.

In deze brochure vind je alvast heel wat informatie en afspraken terug.

Als er onduidelijkheden zijn of je zit met vragen, spreek ons gerust aan.

Team 't Stationnetje



1 ALGEMENE INFORMATIE

Groepsopvang 't Stationnetje is een inclusief kinderdagverblijf voor baby's en peuters. We zijn vergund door Kind en Gezin voor 30 opvangplaatsen, waarvan 25 gesubsidieerd.

Sinds 1 januari 2014 zijn wij een erkend **Centrum voor Inclusieve Kinderopvang**. Dit wil zeggen dat ieder kind bij ons welkom is, ook kinderen met een specifieke zorgbehoefte.

Hiernaast delen we onze expertise en bieden we ondersteuning aan andere opvanginitiatieven in de zorgregio Roeselare.

De groepsopvang **maakt deel uit van Dominiek Savio** vzw, ingebed in Groep Gidts en gelegen in de Koolskampstraat 24, 8830 Gits.

Contactpersoon vanuit het organiserend bestuur:

Mevr. Elke Winne, directeur Zorg Kinderen | T: 051 230 611 | E: elke.winne@dominieek-savio.be

Het **ondernemingsnummer** van de groepsopvang is 0409.334.258.

1.1 CONTACTGEGEVENS

Adres

Groepsopvang 't Stationnetje
Koolskampstraat 26 A
8830 GITS

Verantwoordelijke

Kelly Catrysse
T: 051 230 614 | 0478 65 78 07
E: info@stationnetje.net

De verantwoordelijke is het centrale aanspreekpunt.

1.2 OPENINGSUREN

De groepsopvang is open van maandag tot vrijdag van 7u tot 18u.

1.3 SLUITINGSDAGEN

Ieder jaar is de groepsopvang gesloten:

- gedurende drie weken tijdens de zomer
- tussen Kerstdag en Nieuwjaar
- één week tijdens de paasvakantie
- op officiële feestdagen
- bij studiedagen voor het personeel

De sluitingsdagen worden telkens bij het begin van het nieuwe kalenderjaar meegedeeld.

1.4 BEREIKBAARHEID IN NOODGEVALLEN

In geval van nood kan je steeds terecht op het centrale nummer van Dominiek Savio:
051 230 611

1.5 CONTACTGEGEVENS KIND & GEZIN

Kind en Gezin
Hallepoortlaan 27
1060 BRUSSEL

Telefoonnummer Kind en Gezin-Lijn: 078 150 100

Via het contactformulier op de website van Kind en Gezin:
<http://www.kindengezin.be/formulieren/contact.jsp>

2. Missie en visie

Onze Missie

Wij staan voor kwalitatieve kinderopvang voor de allerjongsten. Alle kinderen, met én zonder specifieke zorgbehoeften, kunnen bij ons terecht. Wij inspireren hierbij andere opvanginitiatieven in het inclusief denken en werken.

Onze Visie

- Wij ambiëren een **'nest rond het nest'** te zijn voor jonge gezinnen. We zetten primair in op het ontwikkelen van een vertrouwensband met jonge kinderen en hun ouders. Zo zorgen we voor een warme, veilige omgeving voor élk kind en zijn gezin, opdat ze van in het prille begin positieve hechtingservaringen kunnen opdoen.
- We lopen langs de zijlijn mee met ouders, als **partners in de opvoeding**. We hebben hierbij oog voor de eigenheid van het gezin en er is vrijheid voor eigen keuzes. We werken en communiceren transparant en durven buiten de bestaande lijntjes te kleuren.
- We laten de kinderen proeven van een ruim structureel aanbod aan **ervaringsgerichte** activiteiten. We vertrekken hierbij vanuit de leefwereld van het kind en zijn gezin. Zo kunnen jonge kinderen groeien en zich verder ontwikkelen, elk op zijn eigen tempo en met zijn eigen mogelijkheden.
- We maken onze opdracht waar door te kiezen voor sterke medewerkers die met passie en enthousiasme komen werken. We zetten in op permanente bijscholing en omringen onze medewerkers met een breed **professioneel** ondersteuningsnetwerk.

Wij staan voor

... **nabijheid** ... oprechte interesse en betrokkenheid bij élk kind en z'n gezin

... **positief realisme** ... een speelse, vrolijke omgeving met realistische grenzen

... **flexibiliteit** ... in denken en doen

2. WEDERZIJDSE AFSPRAKEN

2.1 OPNAMEBELEID

Als ouder kan je je informeren over onze werking. Tijdens dit infobezoek wordt 't Stationnetje voorgesteld en krijgen jullie een rondleiding. Als je wenst in te schrijven en er is plaats, dan wordt er een **Reservatieformulier** opgemaakt. Kort voor de uiteindelijke opstart wordt er een **Schriftelijke Overeenkomst** opgemaakt.

We vragen een **waarborg** bij inschrijving. De waarborg bedraagt 100 €. Gezinnen die tot de voorrangsgroepen behoren, betalen een waarborg van 50 €.

De opvangplaats is pas definitief gereserveerd na ontvangst van de waarborg. Wij behouden deze waarborg tot de dag waarop de opvang wordt beëindigd. Na beëindiging van de opvang wordt de waarborg aan ouders terugbetaald zodra alle facturen voldaan zijn. Een deel of het geheel van de som geld in verhouding tot de aangetoonde schade van beide partijen kan ingehouden worden.

2.2 VOORRANGSREGELS

Wij geven voorrang aan kinderen uit gezinnen, die aan minstens 2 kenmerken van onderstaande voorrangsregels voldoen:

- kinderopvang nodig om werk te zoeken, werk te behouden of om een opleiding te volgen;
- alleenstaande ouder;
- gezin met een laag gezamenlijk belastbaar beroepsinkomen;
- pleeggezin,
- gezin waarbij één van de ouders een beperking heeft of een verminderde zelfzorg;
- gezin dat omwille van sociaal-pedagogische redenen door een dienst begeleid wordt.

Daarna gelden de volgende voorrangsregels:

- kinderen met een specifieke zorgbehoefte;
- kinderen waarvan broer of zus naar 't Stationnetje komen/kwamen;
- kinderen van personeel van Dienstencentrum GID(t)S vzw.

2.3 SCHRIFTELIJKE OVEREENKOMST

In deze overeenkomst worden de rechten en plichten van beide partijen voor de opvang van een welbepaald kind geregeld. Er wordt onder andere afgesproken welke prijs je moet betalen, hoe vaak en wanneer je kind zal komen en wat de andere afspraken zijn voor de opvang van je kind.

De definitieve beëindiging van de opvang, vroeger dan de oorspronkelijk afgesproken einddatum, wordt minstens twee maanden vooraf via e-mail of schriftelijk aan de verantwoordelijke meegedeeld.

De opzegperiode gaat in vanaf de 1^e werkdag na de bekendmaking van de beëindiging.

Wanneer de opzegtermijn niet gerespecteerd wordt, dan brengen wij een opzegvergoeding in rekening van 20 euro per gereserveerde opvang-dag en dit gedurende de volledige opzegtermijn.

2.4 Opvangplan

Opmaak opvangplan

- De start- en einddatum van de opvang en het persoonlijk opvangplan worden in een Schriftelijke Overeenkomst vastgelegd.
- We bieden de mogelijkheid tot een variabel opvangplan voor wie een variabel werkrooster heeft.
- Het opvangplan is geldig voor de volledige duur van de opvang, tenzij anders aangegeven.
- Een wijziging in het opvangplan dient twee maand vooraf aangevraagd te worden. Wanneer het voor de organisatie van de opvang lukt, kan hiervan worden afgeweken

Regelmatige aanwezigheid

Er wordt verwacht dat je kind minstens vijf halve dagen per week naar 't Stationnetje komt. Wij vragen dit om de hechting tussen je kind, de kinderbegeleider en de andere kinderen te verzekeren.

Variabel opvangplan

Als je een variabel opvangplan nodig hebt, vragen wij om de opvangmomenten min. 1 maand op voorhand door te geven. Ook hier verwachten we een aanwezigheid van min. 5 halve dagen/week.

Respijtdagen

Respijtdagen zijn dagen waarop je gereserveerd hebt, maar je kind toch niet komt. Deze moet je niet betalen. Als de respijtdagen opgebruikt zijn, betaal je de voorziene dagprijs voor de afwezige dagen die gepland waren

Bij een voltijds opvangplan zitten er per kalenderjaar **20 respijtdagen** in het korfje. De respijtdagen worden verhoudingsgewijs aangepast aan het opvangplan (vb een kindje dat een volledig jaar 4 dagen per week komt, krijgt 14,4 respijtdagen per jaar)

Afwezig wegens ziekte/doktersbezoek

Wanneer je kind afwezig is door ziekte/doktersbezoek/andere redenen, wordt er een respijtdag gebruikt. Ziektebriefjes zijn dus niet nodig. Wanneer het korfje van de respijtdagen is opgebruikt, betaal je de voorziene dagprijs voor de afwezige dagen.

Indien je niet telefonisch verwittigt voor het geplande aanvangsuur (zoals vermeld in het opvangplan van je kind), dan betaal je 25 euro, ook als je nog respijtdagen in je korfje hebt.

Verlof

Geplande afwezigheden die minimum twee maanden op voorhand worden doorgegeven, zijn toegestaan. Ze worden **niet** als respijtdag geregistreerd en moeten niet betaald worden. Deze verlofaanvragen moeten gemaïld worden naar info@stationnetje.net.

Opvang schoolgaande kinderen

Kinderen kunnen na het verlaten van 't Stationnetje op woensdagnamiddag en schoolvrije dagen tem de eerste schoolvakantie na opstart school (als de bezetting dit toelaat).

Wij geven voorrang aan kinderen met specifieke zorgbehoefte en kinderen van wie broer of zus in 't Stationnetje wordt opgevangen. Wanneer kinderen op school starten, worden de ouders bevrraagd of ze hiervan gebruik willen maken.

2.5 WENPROCEDURE

In onderling overleg werken we een wentraject op maat van kind en ouder uit om de overgang naar de groepsopvang geleidelijk en vlot te laten gebeuren. Wij raden aan om minstens eenmaal samen met uw kind te komen wennen in de leefgroep. Het eerste wenmoment bieden we gratis aan.

Het biedt jou als ouder de kans om kennis te maken met en vragen te stellen over de leefgroep. Bovendien leert de kinderbegeleider je kind al een beetje kennen door het bevragen van zijn of haar gewoontes aan de hand van de inlichtingenfiche. We vervolledigen op dit moment tevens het administratief dossier, overlopen de brochure Dagelijkse Werking en geven een checklist mee om zeker niets te vergeten de eerste dag.

Er wordt tijdens het wenmoment ook al een eerste evaluatiegesprek met de verantwoordelijke gepland.

2.6 AFSPRAKEN DAGELIJKSE WERKING

Kledij en verzorging

We vragen om je kind netjes en aangekleed naar de groepsopvang te brengen. Tijdens het wenmoment maak je de keuze tussen zelf luiers voorzien of gebruik maken van de luierservice van de opvang. Wanneer je van luiersysteem wil wijzigen, dan geef je dit minimum een maand op voorhand schriftelijk door.

Wat breng ik mee?

De verantwoordelijke bezorgt bij het wenmoment een lijst met alle zaken die je moet meebrengen.

Maaltijden

- Soep en het middagmaal wordt bereid in de grootkeuken van Dominiek Savio. De fruitpap wordt door ons bereid.
- Het menu wordt samengesteld door een diëtiste en is aangepast aan de leeftijdsnoden.
- Het weekmenu hangt ter inzage in de inkom van 't Stationnetje en wordt wekelijks doorgemailed.
- Indien je kind **speciale voedingsnoden** heeft, bespreek je dit met de begeleider. Specifieke dieetvoeding kan op doktersvoorschrift .

Brengen en halen

- We geven je kind enkel mee met personen die op de afhaallijst staan. Indien je kind door derden wordt afgehaald, zeg dit op voorhand aan de kinderbegeleider.
- Om 18u sluit de opvang. Het is aangeraden om iets vroeger je kind af te halen. Zo kan de kinderbegeleider je nog inlichten over hoe de dag verlopen is.
- Als ouder heb je op elk moment van de dag het recht op toegang tot alle ruimtes waar je kind verblijft.

Aanwezigheidsregistratie

De aanwezigheidsregistratie van de kinderen is belangrijk bij een eventuele evacuatie en voor de facturatie.

Bij het toekomen en weggaan van je kind registreert de kinderbegeleider het uur op de tablet. Op het einde van de dag sturen wij jou het verloop van de dag toe. Hierop vind je onder andere het aankomst- en vertrekkur terug.

2.7 KOORTS, ZIEKTE OF ONGEVAL

Wanneer je kind ziek is, blijft het beter thuis. De kinderopvang is geen leuke plek voor een ziek kind. Bovendien kan het andere kinderen en personeel besmetten.



Onder deze omstandigheden kan de opvang je kind weigeren:

- je kind is te ziek om aan de normale activiteiten in de opvang deel te nemen
- je ziek kind vraagt te veel aandacht en zorg, zodat de veiligheid en gezondheid van de andere kinderen niet kan gegarandeerd worden (bijv. onophoudelijk huilen, overprikkelbaarheid ...)
- je kind vertoont een of meerdere van de volgende symptomen:
 - koorts $>38^{\circ}\text{C}$
 - hoesten en/of ademhalingsmoeilijkheden
 - diarree, d.w.z. 2 of meer waterige stoelgangen binnen de 24u (uitzondering: peuterdiarree)
 - herhaaldelijk braken of braken met bloed
 - plotse huiduitslag of blaasjes
- je kind heeft een besmettelijke ziekte waarbij het kind zelf of de andere kinderen een risico lopen
- ziektes waarbij de opvang veiligheidsmaatregelen moet nemen die niet haalbaar zijn voor de groepsopvang (bijv. het continu ontsmetten van materiaal waarmee een kindje in contact komt)

De eindbeslissing of je kind al dan niet naar de opvang kan komen, ligt bij de verantwoordelijke. Bij deze beslissing denken we aan het belang van jouw kind, de andere opgevangen kinderen en de extra werkbelasting die de zorg voor een ziek kind meebrengt. We passen de richtlijnen van Kind en Gezin toe zoals vermeld in de 'Infectieziekteklapper voor kinderdagverblijven'.

Breng je kind pas terug naar de opvang als het 24 uur koortsvrij is en geen van de bovenstaande ziektesymptomen meer vertoont.

Ziek/koorts/ongeval tijdens de opvang

Bij koorts ($> 38^{\circ}\text{C}$) of ziektesymptomen, word je door ons opgebeld en vragen wij om je kind af te halen. Bij een zorgwekkende toestand of ernstig ongeval contacteren wij eerst de hulpdiensten en bellen daarna onmiddellijk jullie als ouder op.

In afwachting dat je kind wordt opgehaald bij koorts, dienen wij éénmalig een koortswerend middel toe. Zorg ervoor dat wij steeds over het correct gewicht van je kind beschikken. Bij toediening van een koortswerend middel van het kinderdagverblijf wordt een supplement van 0,30 € aangerekend.

Besmettelijke ziekte in de groepsopvang

We verwittigen alle ouders wanneer dit voorkomt. Zo weet je dat je kind besmet kan zijn. Om de privacy van de ouders en kinderen te beschermen, zijn deze waarschuwingen steeds anoniem

2.8 MEDICATIE

Medicatie wordt zoveel mogelijk thuis toegediend.

Medicatie of homeopathische middelen toedienen in de kinderopvang kan enkel als er een **etiket van de apotheek** op de verpakking aanwezig is. Dit etiket vermeldt de volgende zaken:

- de naam van het kind
- de naam van de arts
- de wijze van toedienen
- dosis
- frequentie
- einddatum of duur behandeling



Als het etiket bovenstaande zaken niet bevat, geven we het geneesmiddel niet. Ouders nemen dan best contact op met hun apotheker om de nodige informatie aan te vullen op het etiket.

Uitzonderingen hierop zijn:

- Nesivine® en Otrivine® in pediatrische vorm, voor maximaal 5 opeenvolgende dagen
- Daktozin pasta® voor maximaal 5 opeenvolgende dagen
- Bij koorts (> 38°C) of discomfort dienen wij **éénmalig een koortswerend middel** toe. We geven de voorkeur aan paracetamol siroop volgens lichaamsgewicht. Wanneer we het gewicht niet kennen, geven we een paracetamol zetpil .
- Bij aanvang van de opvangperiode bezorg je ons het **attest met toestemming om medicatie toe te dienen** in de opvang én een **doktersattest** waarop vermeld staat dat het kind een zetpil of siroop mag.

2.9 MAATREGELEN TER PREVENTIE VAN WIEGENDOOD

Om wiegendood te helpen voorkomen, nemen wij volgende maatregelen en dit conform de aanbevelingen van Kind & Gezin:

- kinderen jonger dan 1 jaar slapen op de rug
- baby's tot 6 maanden slapen in de leefruimte
- er is regelmatig toezicht op de slapende baby's
- baby's slapen in een bed met spijlen en met aangepaste matras en matrasbeschermer
- we gebruiken enkel katoenen lakens, dekens en slaapzakken (geen hoofdkussens en geen donsdeken)
- een fopspeenketting en grote knuffels laten we niet toe
- regelmatige verluchting van de slaapruidtes
- we houden de temperatuur van de slaapomgeving op 18° C
- regelmatig organiseren we een vorming voor het personeel over reanimatietechnieken
- roken is niet toegelaten in het kinderdagverblijf
- we voorzien een wenproces op maat, zodat de start in de opvang met minder stress gepaard gaat

3. FINANCIËLE BIJDRAGE

Bijdrage van het gezin

De bijdrage wordt vastgesteld op basis van het inkomen van het gezin overeenkomstig het Ministerieel Besluit van 17 maart 2008 (TIP: brochure inkomenstarief voor ouders, <https://www.kindengezin.be/img/inkomenstarief-ouders.pdf>)

Je vraagt het **attest inkomenstarief (IKT-attest)** aan via mijn.kindengezin.be en bezorgt dit aan de verantwoordelijke **voor de start van de opvang**. Dit attest is nodig voor de opmaak van de facturen. Heb je hulp nodig bij het aanvragen van dit attest, spreek ons gerust aan.

Vraag een nieuw attest aan wanneer er wijzigingen zijn bij de personen die het kind ten laste hebben, bijvoorbeeld omwille van samenwonen of huwelijk, echtscheiding, een nieuw kindje in het gezin, een overlijden, ...

De prijs omvat:

de opvang, de maaltijden van je kind, vochtige doekjes, een basis stuitzalf, gebruik van slabben en washandjes, knutselmateriaal, ...

Bijkomende bijdragen

Er wordt een extra bijdrage aangerekend voor:

- laattijdig afhalen van je kind: na sluitingstijd (18u) wordt er per begonnen kwartier 10€ aangerekend
- laattijdig of niet verwittigen van afwezigheid van je kind: bijdrage van 25€
- administratie: 4,20€ per maand per factuur
- luierservice van de opvang: 1,75€ per volle dag en 1,05€ per halve dag; 0,65€ voor kinderen die enkel voor het middagdutje een luier dragen. in deze prijs is de afvalverwerking inbegrepen
- afvalverwerking, enkel bij wasbare luiers of bij volledige zindelijkheid: 0,35€ per volle dag in de opvang en 0,21€ voor een halve/derde dag in de opvang
- koortswerend middel van de opvang: 0.30€

De bijdragen voor administratie, afvalverwerking en/of luierservice worden jaarlijks geïndexeerd volgens de richtlijnen van Kind en Gezin. Ouders worden hiervan per mail op de hoogte gebracht. Bovenstaande bedragen dateren van januari 2023.

4. KLACHTENPROCEDURE

- Opmerkingen in verband met de verzorging, voeding, ... van je kind bespreek je met de betrokken kinderbegeleider en/of met de verantwoordelijke.
- Opmerkingen betreffende privacy, organisatie, opvangplan, ... bespreek je met de verantwoordelijke.
- Effectieve klachten meld je aan de verantwoordelijke of aan het organiserend bestuur via:
Elke Winne, directeur Zorg kinderen in Dominiek Savio
T: 051 23 06 84 | E: elke.winne@dominieek-savio.be
- Wanneer je niet tot een oplossing kan komen, kan je ook onderstaande diensten contacteren:
 - Klachtendienst Opgroeien-Kind en Gezin – Hallepoortlaan 27 - 1060 Brussel
T: 02 533 14 14 | E: klachtendienst@kindengezin.be
 - Klachten die gerelateerd zijn aan privacy: privacy-commissie GBA – Drukpersstraat 35 – 1000 Brussel
E: contact@apd-gba.be

5. PRIVACYVERKLARING OUDERS

Identiteit

't Stationnetje heeft verschillende persoonsgegevens van het gezin en het kind nodig voor haar opvangactiviteiten.

Doel van de verwerking van de persoonsgegevens

De persoonsgegevens van de kinderen en de gezinnen worden gebruikt voor:

- de administratie;
- de facturatie;
- de communicatie;
- de opmaak van het Fiscaal Attest
- het verplicht digitaal bezorgen van het Fiscaal Attest aan Agentschap Opgroeien en FOD Financiën
- de naleving van de vergunningsvoorwaarden voor kinderopvang;
- de naleving van de subsidievoorwaarden;
- de opmaak van het individueel inclusiedossier bij kinderen met specifieke zorgbehoeften;
- het jaarverslag.

Persoonsgegevens

De wettelijke grondslag voor de verwerking van jouw persoonsgegevens is artikel 24 van het decreet van 20 april 2012 houdende de organisatie van kinderopvang van baby's en peuters. Hierin staat welke gegevens we nodig hebben.

Je rechten:

- je kan de gegevens van jou of je kind op elk moment inkijken en wijzigingen doorgeven;
- je kan een kopie van je persoonsgegevens vragen;
- als je verandert van opvang, kan je vragen om jouw gegevens door te geven aan een nieuwe kinderopvanglocatie.

Beeldmateriaal

In de opvang worden foto's en filmpjes van groeps- en ouderactiviteiten gemaakt, die gebruikt worden om een beeld te geven van de activiteiten en de werking in 't Stationnetje.

De wettelijke grondslag hiervoor is de toestemming die ouders geven op het "toestemmingsformulier beeldmateriaal", onderdeel van de Schriftelijke Overeenkomst. Je kan jouw toestemming steeds herzien en beeldmateriaal laten verwijderen.

In de slaapkamer worden kinderen gemonitord met behulp van camerabeelden. Zo houden wij actief toezicht tijdens het slapen. Deze beelden worden noch opgenomen noch bewaard.

Bewaarperiode

Je gegevens worden vernietigd wanneer ze niet meer noodzakelijk zijn voor de naleving van de toepasselijke regelgeving.

Vertrouwelijkheid

We verbinden ons er toe om de veiligheid en het vertrouwelijke karakter van de persoonsgegevens te waarborgen. Deze verwerking gebeurt conform de Europese privacywetgeving, de Algemene Verordening Gegevensbescherming van 25 mei 2016. Dit geldt zowel voor de verwerking door onze opvang als door verwerkersovereenkomsten met onze onderaannemers (bijv. Deona) die deze persoonsgegevens verwerken. Ook onze medewerkers zijn op de hoogte van de privacyregels.

Overmaken aan derden

Als dit noodzakelijk is voor de hoger vermelde doelen, worden je persoonsgegevens doorgegeven aan o.a. Kind en Gezin, Zorginspectie, ...

Gevoelige persoonsgegevens worden enkel gebruikt:

- ter bescherming van de vitale belangen van het kind
- om redenen van algemeen belang (zwaarwegend of op het gebied van de volksgezondheid)

Verwerkingsregister

In ons verwerkingsregister vind je meer informatie over hoe wij je persoonsgegevens verwerken. Ook de wettelijke en andere grondslagen en de bewaartermijnen vind je daar.

Meer weten?

Heb je nog vragen of wens je meer info, dan kan je steeds contact nemen met :

KELLY CATRYSE Verantwoordelijke 't Stationnetje 051 230 614 | info.stationnetje@stationnetje.net

LIEVEN LIBBRECHT Data Protection Officer¹ (DPO) | privacy@dominiek-savio.be

¹ Data Protection Officer (DPO). Hij kijkt erop toe dat de data volgens de Europese privacyregelgeving bewaard en verwerkt worden.

6. VERZEKERINGEN

Voor de kinderen die ingeschreven zijn in de groepsopvang is er een verzekering burgerlijke aansprakelijkheid afgesloten. Daarin zijn de kinderen zelf tijdens hun verblijf tevens verzekerd voor lichamelijke ongevallen.

Polis AXA 730.295.349
Troonplein 1
1000 Brussel

Er is ook een verzekering burgerlijke aansprakelijkheid afgesloten voor het personeel en voor de gebouwen.

7. KWALITEITSHANDBOEK

Het kwaliteitshandboek van de groepsopvang kan opgevraagd worden bij de verantwoordelijke. In dit handboek vind je welke kwaliteit we bieden en hoe we dit realiseren.

8. WIJZIGINGEN VAN HET HUISHOUDELIJK REGLEMENT

Als er grote wijzigingen zijn in het huishoudelijk reglement, dan krijg je hiervan een exemplaar en teken je voor ontvangst en kennisneming van het gewijzigde huishoudelijk reglement.

Elke wijziging in jouw nadeel, zoals bijvoorbeeld een aanpassing van het prijsbeleid, laten we je minstens 2 maanden voor de wijziging ingaat schriftelijk weten. In dit geval heb je het recht om de schriftelijke overeenkomst zonder enige schade- of opzeggingsvergoeding op te zeggen, op voorwaarde dat je dit doet binnen de 2 maanden nadat je op de hoogte gebracht werd.

De meest recente versie van het huishoudelijk reglement kan je raadplegen op de website van 't Stationnetje.

Verantwoordelijke Uitgever:

Mevr. Elke Winne

Niets van deze uitgave mag worden gekopieerd - opgeslagen - verzonden of op enige andere wijze gedupliceerd zonder toestemming van de uitgever.

Wijzigingen voorbehouden - uitgave juni 2023